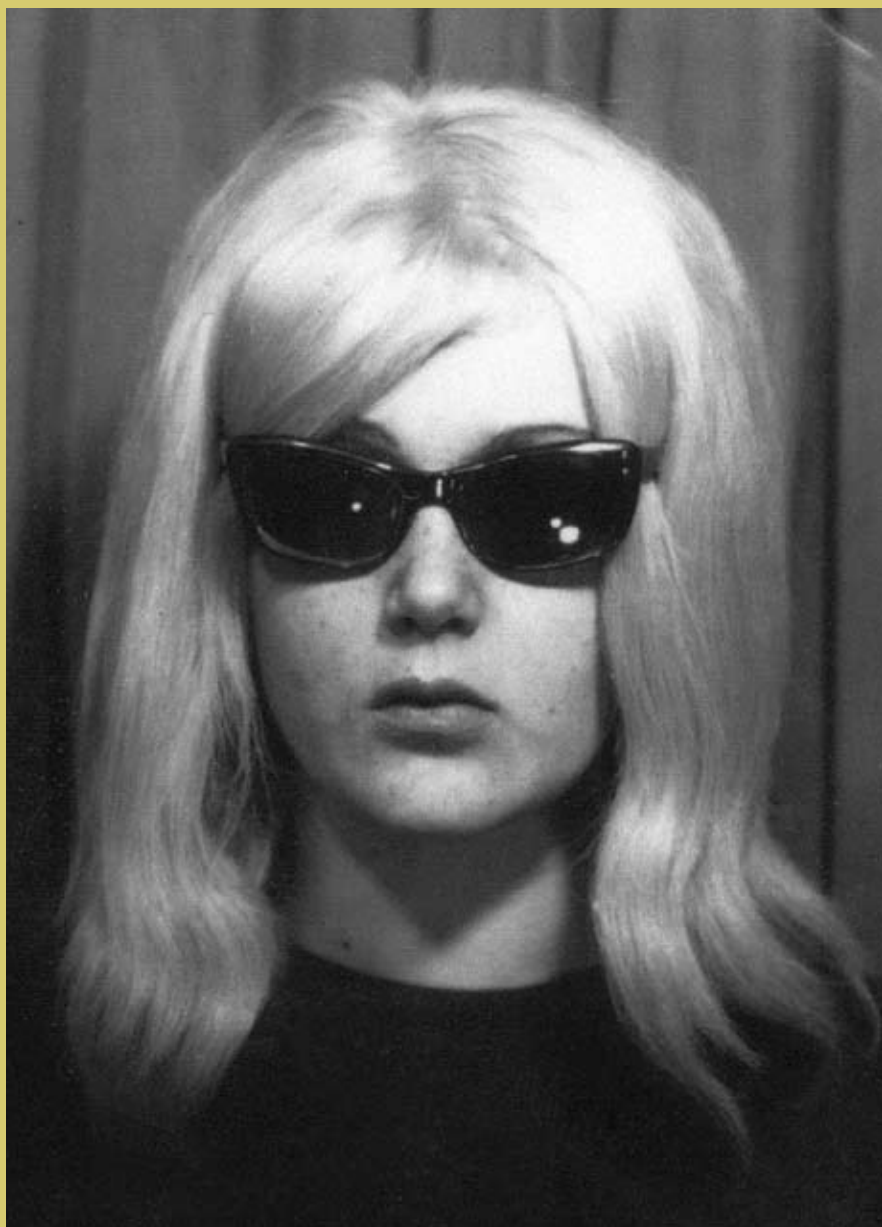


Kunsthallen Nikolaj



KENT KLICH: EN FAMILIEHISTORIE

7. april 2006 - 4. juni 2006

8. Klasse - gymnasiet, HF, VUC, seminarier m.fl.
Skoletjenesten / Nikolaj

DEN SVENSK FOTOGRAF KENT KLICH stiller skarpt på samfundets skyggeside med sit dokumentariske kunstprojekt "En familiehistorie". Solidarisk, men upatetisk skildrer han den tidligere narkoprostituerede Beth R's liv fra 1983 og frem til i dag. Gennem den vedholdende fortælling om et enkelt menneskes både almindelige og ekstreme tilværelse sætter udstillingen fokus på generelle problematikker i samfundet og individet: Familiens afgørende rolle i et barns opvækst, narkoprostitution og det altid centrale spørgsmål om, hvordan et menneske skaber identitet.

En familiehistorie

"En familiehistorie" fortæller historien om et svigtet menneske (Beth), som har tilbragt det meste af sit liv på diverse institutioner, bl.a. børnehjem og afvænningsklinikker. Beth, som er født i 1949, kommer fra et hårdt belastet miljø. Allerede som 17-årig prostituerede hun sig for at skaffe penge til sit stofmisbrug, der har været medvirkende til, at hun flere gange har set døden i øjnene pga. overdosis og selvmordsforsøg. Men historien om Beth indeholder også håb og giver stof til eftertanke om spørgsmål, som er relevante for os alle: Hvordan bliver et menneskes historie og identitet til? Hvordan påvirker det, der sker i vores liv, hvem vi er og andres blikke på os? Hvor meget kan vi selv bestemme over vores liv? Udstillingen giver ikke entydige svar, men lader spørgsmålene stå som eksistentielle og etiske problemstillinger.

"En familiehistorie" viser dig et sammensat billede: Både magtesløsheden hos "offeret" Beth og selverkendelsen og modet hos en kvinde, som med en stærk vilje til at leve søger mening i sit liv, efter at hun har kæmpet sig ud af stofmisbruget. I dag er Beth "bare på metadon", og hun har mødt en mand, som hun "tør elske".

Kent Klich's fortællemetode

Udstillingen giver et nuanceret indblik i Beths hverdag og liv, idet Klich fortæller hendes historie fra forskellige synsvinkler: Du kan bl.a. se familiefotos, lægejournaler om Beth gennem 20 år, Klich's egne på en gang rå og smukke fotografier af hende samt Beths selvbiografiske videooptagelser. Der hersker ikke nogen tvivl om de fakta, som Beths liv er præget af, men du må selv undersøge og fortolke de følelsesmæssige og sociale grænser, som udstillingens forskellige elementer peger på. De mange synsvinkler på den samme historie giver også plads til dit perspektiv på Beths verden. Kent Klich understreger således, at fortællingen om et menneskes liv er afhængig af de øjne, der ser, og at der ikke findes én entydig og sand version af hverken Beths eller dit liv.

Kent Klich kombinerer dokumentarisme og kunstfotografi. Han viser os et udsnit af virkeligheden, tilsyneladende som den er: usminket og umanipuleret, men han tilføjer sin fortælling en kunstnerisk og æstetisk værdi, der rækker ud over den sociale reportage i bl.a. mange hastige nyhedsmedier. På grund af den lange tid, der løber gennem projektet og gennem selve installationen af det samlede materiale, forlener han Beth med så meget foruroligende menneskelighed, at vi kan genkende Beths kamp og tvivl som noget ikke helt fremmed for os selv.

Fakta om prostitution

Kent Klich portrætterer Beth som en helstøbt person gennem sin mangfoldige fortællemetode og udfordrer herved stereotype fordomme om prostituerede og narkomaner som selvforskyldte tabere. En af de mest udbredte og alarmerende fordomme om prostituerede er, "at prostitution er kvindens frie valg". Men diverse videnskabelige rapporter (se bl.a. www.udsatte.dk og www.reden.dk) påpeger, at hovedparten af stofmisbrugerne i samfundet og de kvinder, som lader sig prostituere, er vokset op under ekstremt socialt belastede familieforhold. 9 ud af 10 prostituerede har i lighed med Beth været udsat for vold, omsorgssvigt og seksuelt misbrug i barne- og ungdomsårene, hvilket har forårsaget varige

**1**

*Poul
hjælper
Beth*

psykiske men; bl.a. lavt selvværd, manglende selvtillid og usikkerhed over for egne grænser, der gør prostitution til en nærliggende overlevelsesstrategi. Livet i prostitution er således en videreførelse af en beskadiget seksualitet og andre forstyrrede adfærdsmønstre, hvilket bl.a. har den konsekvens, at kvinderne har svært ved at gennemføre en videregående uddannelse, hvorfor de ofte ender blandt samfundets mest ressourcetsvage borgere. 9 ud af 10 prostituerede oplever i lighed med Beth prostitution som en ydmygende samt nedværdigende beskæftigelse, som de mangler et reelt alternativ til. Følgevirkningerne af prostitution er angst, depression, social isolation, selvmordstanker m.m.

Dokumentarisme?

"En familiehistorie" antyder, at større forståelse for samfundets svage og mere viden om deres livsvilkår er forudsætningen for aktiv forebyggelse af sociale problemer, og udstillingen rejser socialt engagerede spørgsmål, som beskueren opfordres til at forholde sig aktivt og kritisk til: Hvad gør samfundet for at hjælpe de socialt udsatte børn? Hvorfor er der lige så mange narkomaner og prostituerede i dag som i 1960'erne og 70'erne? Kent

**2**

Beth 1984

Klich har i over 20 år fotograferet situationer og øjeblikke i Beths liv, og et af de væsentligste mål med hans projekt er at rette en skarp kritik mod samfundets evne til at tage sig af de svage.

Det samfundskritiske afsæt er karakteristisk for det klassiske dokumentarfotografi, som er en genre, der holder sig tæt på virkelighedens faktiske hændelser. Dokumentarismen blomstrede med udviklingen af en hastig kameratechnik i 1930'erne, hvor opfindelsen af det transportable kamera gjorde det muligt for fotografer at rapportere om verden midt i begivenhedernes centrum. Nogle af de første dokumentarfotografer, som stiftede det internationale fotobureau "Magnum Photos" i 1947, arbejdede ud fra en moralsk og etisk bestræbelse på at benytte fotografiet som et effektivt middel til at gøre opmærksom på uretfærdige samfundsmæssige forhold, som beskueren skulle opfordres til at forandre. Forestillingen om fotografiet som et objektivt sandhedsvidne, der viser os virkelighedens skjulte, men sande ansigt, har været et omdiskuteret tema i løbet af det 20. århundrede, ikke mindst i kølvandet på massekulturens ofte manipulerede reklame- og nyhedsstrøm fra og med 1960'erne.

Det kodede blik

I nyere tid har man inden for litteratur, visuel kunst, kulturstudier, sociologi og filosofi tematiseret begrebet om "det kodede blik", dvs. et uundgåeligt fortolkende blik, som er præget af både personlige og kulturelt overleverede holdninger og værdier. Vores blik på verden er afgørende for vores måde at skabe betydning på, men er altså ikke neutralt. Det kan synes indlysende, men det er ikke desto mindre ofte svært at skelne *det*, man ser, fra den *måde*, man ser på – prøv selv – du kan fx starte med din egen familie!

Erkendelse af, at der ikke findes ét neutralt blik på verden, men mange relative blikke og sandheder, har også ført til en markant afvisning af ideen om fotografiet som et mekanisk reproduktionsmiddel, der gengiver virkeligheden objektivt. En fotograf vælger altid motiv, synsvinkel og iscenesætter ofte motivet i forhold til sine egne moralske, politiske eller æstetiske overbevisninger, holdninger eller fordomme. På den måde udgør et fotografi i lighed med andre billeder og blikke – og generelt ethvert menneskes verbale eller visuelle udsagn – altid en fortolkning af verden.

Diskussion og opgaver

- Fotografiet (1) viser Beth i favnen på en mand.
Hvad sker der i billedet?
Hvad betyder det for din oplevelse af billedets stemning og udtryk, at motivet er gengivet i sort/hvid?
Hvad betyder de øvrige billeder i materialet og udstillingen for din oplevelse og fortolkning af netop dette billede?
- Billedet (2) viser Beth foran et spejl tilsyneladende uden at bemærke kameraets tilstedeværelse. Overvej kameraets vinkel, motivets beskæring og belysning. Hvilke virkemidler benytter Kent Klich?
- Kent Klich registrerer i sine fotografier situationer og øjeblikke fra Beths barske hverdag og tilfører de ofte voldsomme scener en æstetisk værdi. Er du enig i dette udsagn?
Diskuter i klassen, om man overhovedet kan tale om skønhed, når et billede forestiller virkelighedens gru.
- Skriv ti linier om din opfattelse af ordet velfærdssamfund, og diskuter i klassen, hvad samfundet kan gøre for at hjælpe børn, som vokser op under ekstremt socialt belastede familieforhold.
- Skriv et selvbiografisk essay, hvor du inddrager overvejelser om din egen identitets "familiehistorie", eller skriv en biografisk tekst, hvor du med afsæt i et interview portrætterer en ven, klassekammerat eller en person, som har stor betydning i dit liv.
Overvej, hvor dine synsvinkler kommer fra.

Undervisningsforløb

Varighed: 1 eller 1,5 time: dialogiske omvisninger.

2 timer: workshop om ungdom, identitet og familie, portræt og selvportræt via foto og collage.

Pris: 1 og 1,5 time: gratis. To timer (workshop): 250 kr.

Bestilling: tlf. 33 93 16 26, alle hverdage, eller
formidling@nikolaj-ccac.dk

Undervisningsmaterialet tilsendes gratis som klassesæt ved bestilling af undervisningsforløb.

www.nikolajudstillingsbygning.dk

Forsidefoto: Kent Klich ©



Skoletjenesten