

NIKOLAJ Udstillingsbygning

14. november – 25. januar 2004

Tina Eventuelle Pårørende Engelhoff

S K O L E T J E N E S T E N / N I K O L A J



Om udstillingen

EVENTUELLE PÅRØRENDE er et udstillingsprojekt af Tina Enghoff om menneskelig ensomhed og isolation i dagens Danmark. Projektet handler om de mennesker, der af forskellige årsager ender deres liv uden nogen kontakt til andre. Men det handler også om alle os, der lever ved siden af og på afstand, med en ofte vanskelig viden om, at disse mennesker findes. For hvad vil det sige at være et medmenneske – hvor går grænsen for vores ansvarsfølelse, magtesløshed, ligegyldighed eller angst? Og er den "personlige frihed" til at leve og dø afsondret fra verden i virkeligheden et praktisk begreb, vi har opfundet for at legitimere et samfund, "hvor social og menneskelig nød er blevet bureaukratiseret"? EVENTUELLE PÅRØRENDE rejser disse spørgsmål gennem udstillingen i Nikolaj, en række debatarrangementer og et ledsagende katalog.

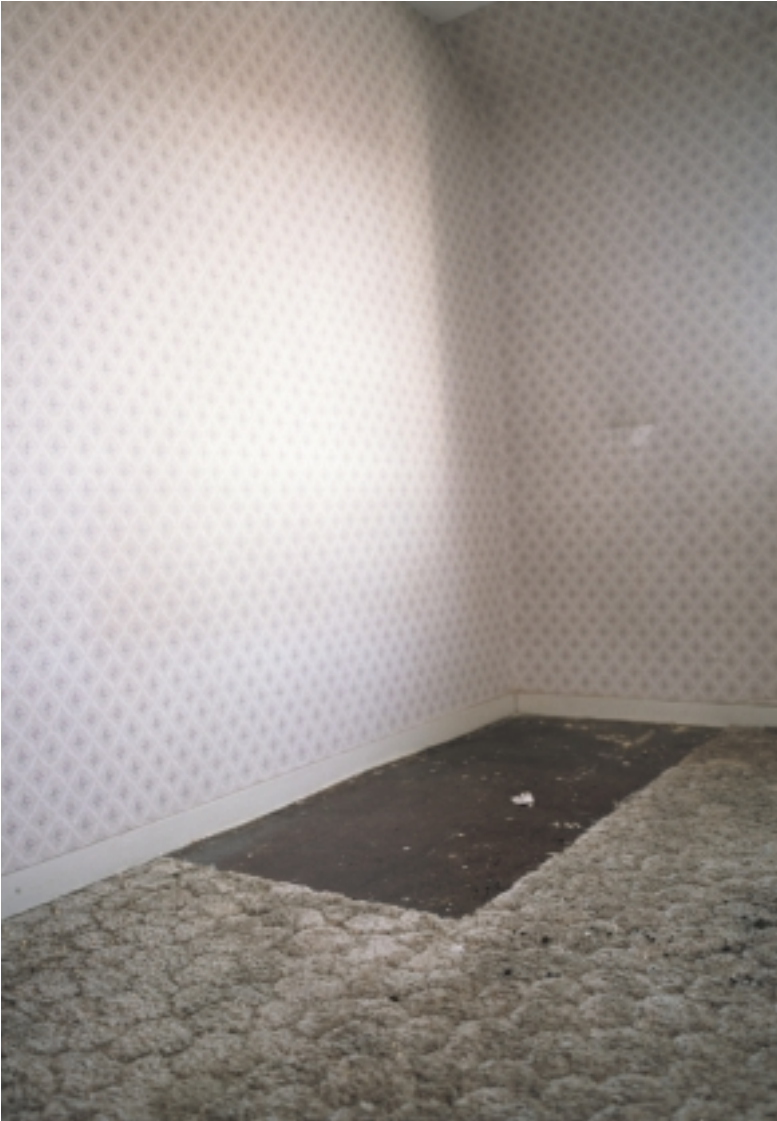
Tina Enghoffs udstilling udfordrer den ofte hårfine grænse mellem et ganske "almindeligt" liv og det liv, der ender i et socialt tomrum. Hendes på én gang hudløse og saglige billeder af boliger, hvor ensomme mennesker er blevet fundet døde, henviser til en ekstrem og afsporet menneskelig situation, som vi i al hast afkoder og identificerer som abnorm. Men samtidig henviser billederne til en potentiel ensomhed, der har at gøre med menneskets ældste og dybeste tvivl om meningen med det hele. En ensomhed, som enhver i bund og grund må forholde sig til ligesom oplevelsen af fællesskab og samhørighed, fordi den udgør et eksistentielt vilkår for livet og ikke mindst for døden.

Fraværet af mennesker i Tina Enghoffs værker skaber et tvetydigt udsagn, som både gør motiverne ekstra tomme og ekstra levende. Her har været nogen, som har forladt ikke bare rummet, men selve livet. På den anden side er genstandene i billederne og de bare rum fulde af tegn på menneskelighed og fortæller løs om de skæbner, der har levet her.

Udstillingen tager afsæt i de annoncer med ordlyden "Eventuelle pårørende bedes henvende sig", som dagbladene bringer, når en kvartermester har fundet en afdød uden nogen relationer til samfundet, familie eller venner. Tina Enghoff har til Nikolaj skabt en installation, som tager udgangspunkt i annoncerens knappe og brutale sandhed om afslutningen på livet for et stigende antal mennesker.

Tina Enghoff har efter lange forhandlinger med kommunale og statslige myndigheder fået lov til at fotografere indenfor i disse hjem. Hun supplerer sine fotografier med en videoinstallation, der skildrer det nysgerrige, men afstandsbetonede blik på husfacader af socialt boligbyggeri. Huse, som ofte rummer store grupper af mennesker i forskellige sociale risikogrupper. Vi ser dem i flygtig bevægelse gennem gaden uden at (ville) vide, hvem der bor her, og hvor lidt kontakt med omverdenen der er tale om. Udstillingen undersøger arkitekturens og byplanens risiko for at tabe det enkelte menneske af syne, men også den næsten mytologiske risiko for fortabelse i storbyens virvar af mennesker.

EVENTUELLE PÅRØRENDE stiller skarpt på forestillingen om et velfungerende velfærds-samfund og tvinger os til at tage etisk stilling til, hvad der er omdrejningspunktet for et godt og værdigt liv. Hvor lidt kan et menneske nøjes med, og hvem har ansvaret for at sikre dette minimum for os selv, vores naboer, fjerne eller nære slægtninge, klassekammerater, kollegaer osv.? Udstillingen er både en betydelig kunstnerisk manifestation og et vigtigt element i samfundsdebatten. Som fotograf repræsenterer Tina Enghoff det felt af dokumentarister, som gennem de seneste 20 år har sprængt rammerne for henholdsvis kunstfotografiet og reportagefotografiet.



Mand født 1935, afgang ved døden på bopælen. Findedag den 2. marts 2003 © Tina Enghoff, 2003

Fiktion og virkelighed

Tina Enghoff placerer sig som kunstner midt i en etisk diskussion om, hvor langt fotografiet kan tillade sig at gå i skildringen af menneskelig armod for ikke at krænke en privat-sfære. Hendes følelsesladede, men respektfulde billeder udstiller fraværet af menneskelig kontakt og omsorg i både indlysende sårbare boligmiljøer og i rum, hvor alt tilsyneladende er i orden. Fotografiernes dobbelte karakter af officiel dokumentation og æstetisk "landskab" er et greb, som Enghoff deler med mange fotografer på samtidskunstscenen. Kunstnere som Stig Stasig, Torben Eskerod, Keld Helmer Petersen, Tove Kurtzweil, Finn Manford, Per Morten Abrahamsen og Henrik Brahe arbejder inden for samme overlappende felt.

Enghoffs billeder er både virkelighed og fiktion. Både journalistisk dokumentarisme og kunst. Hendes fortællestrategi mimer pressens reportager, hvor et emne søges belyst gennem en objektiv og saglig beskrivelse. Men samtidig rummer billederne et intenst og personligt engagement, der rækker ud over pressens sædvanlige mål og metode.

Og det er netop i oplevelsen af denne professionelt styrede følsomhed, at vi kommer i tvivl om billedernes status: Kunst eller virkelighed?

Men betyder det noget, om vi kan skelne – og kan vi overhovedet skelne? Påvirker kunstværket vores følelser anderledes, fordi det handler om virkelige mennesker og deres virkelige liv?

Enghoff arbejder i fortlængelse af en realisme, der har været dominerende gennem flere forskellige perioder i kunsthistorien. 1800-tallets realisme regnes som regel for den største og væsentligste i de europæiske landes malerkunst. Perioden reagerer imod romantikkens idealistiske tendenser og falder interessant nok sammen med netop fotografiets opfindelse og udvikling. Ønsket om at fremstille det virkelige liv nøjagtigt og sobert ud fra både visuelle og sociale idéer er her den bærende idé.

Tina Enghoffs realisme er en realisme, der ser på sig selv. Kunstneren bruger virkeligheden til at tale om kunsten og kunsten til at tale om virkeligheden. Hun problematiserer sine egne virkemidler ved at stille dem så utilsløret frem til diskussion i beskuerens bevidsthed: F.eks.: Her er en afdøds seng, se, hvor den er rodet og snavset, her har virkelig ligget et menneske og lugtet, puha! – Og her er beviset jo, hun har selv været der og set det, men hvor er farven dog intens, og lyset. Sengen er da også lige lovlig meget i centrum – måske et symbolsk leje for selve eksistensen, min og din, som også kan være både "rodet" og "snavset", og billedet er med vilje lidt uskarpt, og afstanden lidt for stor, så vi ikke kan se ordentligt, selvom vi prøver, og der er sandelig kælet for de abstrakte detaljer i kompositionen, se mønstrene på tæppet, som får billedet til at ligne et maleri, men det er jo et foto, og derfor er det virkelighed, eller er det?

Som understrøm i projektet løber således en diskussion om sandheden i det skildrede, for er det overhovedet muligt at skildre sandheden i et kunstværk eller i et reportagefoto? Er enhver fortælling ikke altid underlagt en særlig hensigt hos den, der fortæller historien? Vi behøver vel ikke betvivle, at de afdøde virkelig blev fundet her og der, men den aktuelle vinkel på deres hjem, som vi gennem Enghoffs optik bliver præsenteret for, indgår i en subjektiv fortælling, som kun er en flig af sandheden om disse mennesker. Og sådan er det jo altid med fotografiet som medie – både kunstfotografiet og reportagefotografiet – det viser kun det, fotografen har valgt at skyde.

Biografi

Tina Enghoff er født i 1957 og uddannet fra Grafisk Højskole og International Center of Photography i New York. Hun har undervist på fotoskolen Fatamorgana i en årrække og har sammen med forfatteren Henning Mortensen udgivet foto- og lyrikbogen *Fra en tid*, 1999. Tina Enghoff har udstillet mange steder både i Danmark og internationalt og er repræsenteret på Det Kongelige Bibliotek, Museet for Fotokunst, Brandts Klædefabrik og på Århus Kunstmuseum. Tina Enghoff har modtaget diverse legater, bl.a. Hasselblad Foundation arbejdslegat i 2000.

"Der er meget vi ikke ved om hinanden. Vi har forskellige livsbetingelser og muligheder, ønsker og drømme for tilværelsen. Jeg tror endda, at de fleste gør en dyd ud af denne forskellighed. Vi vil gerne være noget enestående eller i hvert fald noget særligt. Men under overfladens forskellighed kender vi hinandens basale kår. De er fælles for os alle."

Arbejdsspørgsmål til fotografierne

- Beskriv rummet og de genstande, der befinder sig i rummet.
- Er rummet præget af orden eller uorden?
- Kan man se på rummet, at her har boet et menneske?
- Hvem tror du, har boet her? – Mand/kvinde/ung/gammel? Hvad bygger du din forestilling på?
- Er der tegn på menneskeligt forfald i rummet? – Hvordan kommer det til udtryk?
- Bærer rummet præg af den afdødes ensomhed/isolation fra omverdenen?
- Er der noget i indretningen eller genstandene i rummet, der fortæller om en kontakt til andre mennesker eller verden udenfor?
- Er der noget, der tyder på, at den afdøde har ligget længe, før han eller hun blev fundet?
- Er der noget, der tyder på, at afdøde var misbruger eller sindslidende?
- Hvilken social klasse tror du, afdøde tilhørte?
- Se på billedets æstetiske virkemidler – hvordan er kompositionen, farver, lys og former i forhold til fladen og rummet?
- Hvorfor har Tina Enghoff valgt netop denne synsvinkel og dette udsnit/fragment af rummet?
- Hvordan er perspektivet i rummet, og hvordan præger perspektivet din oplevelse af stemningen i rummet?
- Hvad udtrykker afstanden mellem fotografen og motivet?
- Hvordan påvirker din viden om, hvad der er foregået i rummet, din oplevelse?
- Sammenlign billederne i materialet – er rod og snavs og forfald mere trist og ensomt end orden og pænhed?
- Hvilke genstande fokuserer fotografen på i rummet?
- Hvilken symbolsk betydning har senge, sofaer, madrasser, gulvtæpper, gulve og stole i billederne?
- Hvilke associationer/symbolske betydninger knytter du til sko, et ur, en tom ledning med stikdåse, en jakke, en radio, en lysplet på den tomme væg osv. i billedernes univers af ensomhed og død?
- Hvordan kommer det reportageagtige blik til udtryk i billedet?
- Hvordan kommer det kunstneriske blik til udtryk i billedet?
- Vælg et af billederne i materialet, og skriv en tekst, hvor du først redegør for det formelle, forestillende indhold. Bagefter skal du beskrive og analysere motivet gennem dine iagttagelser af eventuelle symboler eller særlige virkemidler i forhold til komposition, lys, farver, synsvinkel, fotografens afstand til motivet og den viden, du har om udstillingsprojektet. Hvad udtrykker fortællingen i billedet?



Mand født 1946, afgang ved døden på bopælen. Findedag den 17. marts 2003 © Tina Enghoff, 2003



“Når enhver er sin egen lykkes smed, gælder det også, at enhver bliver herre over sin egen ensomme ulykke.

Men ingen af os bør kunne sige sig fri for at blive berørt af, hvad der sker med et andet menneske. Vi er, hvad enten vi kan lide det eller ej, med i det menneskelige fællesskab og kan ikke undgå at spejle os i den anden.”

FAKTA

- Social udstødelse kan ramme både mænd og kvinder, unge og gamle, syge og raske, misbrugere og ikke-misbrugere, etniske danskere og indvandrere.
- Der er nogenlunde lige mange socialt udstødte mænd og kvinder, men mænd har større risiko end kvinder for at opleve de hårdeste følger af udstødelsen. Mænd lider således oftere af hjemløshed, ensomhed, alvorlige følgesygdomme og for tidlig død.
- Det anslås samlet, at mindst 50.000 mennesker lever som socialt udstødte fra det almindelige samfund. Det vil sige mindst 1-2 for hver 100 voksne. Langt de fleste lever i storbyen.
- Der er omtrent 2.000 pladser på hjemløseinstitutioner i Danmark. I løbet af et år bliver disse pladser benyttet af godt 8.000 personer. Men mindst lige så mange bliver aldrig registreret som brugere af herberger, forsorgshjem og lignende.
- Det anslås, at omkring 14.000 yngre personer er massivt afhængige af hårde, illegale rusmidler. Godt halvdelen af disse lever i behandling, mens resten lever en socialt set elendig tilværelse som hjemløse eller med bolig i de allermost belastede og nedslidte lejede værelser, lejligheder og områder.
- Omkring 25.000 alkoholmisbrugere har et så massivt misbrug, at de skader sig selv alvorligt både socialt og helbredsmæssigt. Misbruget er ofte med til at skabe en stor afstand til familie og venner og medvirker til den sociale udstødelse.
- Mellem 1.000 og 2.000 sindslidende har et alkohol- eller stofmisbrug eller begge dele. Disse personer ender ofte som det, man kalder svingdørspatienter. Det er kun få steder, hvor man er villig til at give denne form for patienter husly under værdige former.
- Mindst 8.000 sindslidende har behov for særlige støtteforanstaltninger i form af en beskyttet bolig eller støtte fra en professionel kontaktperson. Derudover er der et ukendt antal sindslidende, som har behov for disse foranstaltninger, men afviser at modtage dem.
- Ensomhed og isolation blandt ældre kan have forskellige årsager, deriblandt en eller anden grad af demens eller det, at venner og familie efterhånden begynder at falde fra.

- Det anslås, at mindst 3-4 % af de omkring 200.000 ældre over 80 år, det vil sige 6.000-7.000 personer, lever isolerede og ensomme i forhold til familie og anden omgangskreds.
- 6-7 % af de omkring 370.000 ældre i 70-årsalderen, det vil sige 23.000 personer, angiver, at de kun har kontakt med deres familie mindre end en gang om måneden, uden at det betyder, at de i øvrigt er ensomme.
- Omkring 14 % af alle dødsfald i storbyen og 8 % af alle dødsfald i landdistrikter sker under omstændigheder, hvor den afdøde bliver fundet død i sit hjem. I storbyen har de afdøde været døde i længere tid, før de bliver fundet, end det er tilfældet i landdistrikterne.
- Hver syvende af alle de mennesker, der dør i København, dør alene og bliver fundet døde.
- I alt anslås det, at 6000, eller hver tiende af de 60.000 årlige dødsfald her i landet, er alene-dødsfald.

“Moderniteten har mange muligheder i sig for personlig frihed, uden at individet samtidig frasiger sig sikkerheden og berøves tilliden til sig selv og samfundet. Langt de fleste oplever at blive beriget på en måde, som tidligere kun var de fås mulighed.

Men der er en pris at betale. Rastløshed øger risikoen for ensomhed. Den individuelle frihed giver mere anledning til at frasige sig den binding, der ligger i at tage ansvar for en anden, end ansvarsfølelsen. Det hører ikke til god tone at tale om at ofre sig for en anden. Ikke en gang mellem familiemedlemmer. Det bliver overladt til de sociale systemer at tage det godtgørende ansvar på sig. Men de sociale systemers orden forstærkes imens til en bureaukratisering som modvægt til den individuelle dynamik og fleksibilitet.”

Byens rum

Begrebet ensomhed og social udstødelse lader til at hænge sammen med storbyens rum. Selvom ensomhed ikke udelukkende er et storbyfænomen, har undersøgelser vist, at langt flere ensomhedsdødsfald forekommer i byerne end i landdistrikterne, og at de, som bliver fundet døde i deres bøjeligheder, har været døde i længere tid. Man kan spørge sig selv, hvorfor dette er tilfældet. Hvorfor er vi mere ensomme i storbyen end på landet?

En umiddelbar forklaring synes at være byens størrelse og de mange mennesker, som bor og færdes her. Langt de fleste i en stor by kender ikke hinanden og har ikke noget med hinandens daglige liv at gøre. Bymenneskets oplevelse af at være fremmed blandt fremmede i storbyens vrimmel udløser ofte et naturligt forsvar for den personlige integritet. Men samtidig giver mængden af mennesker den enkelte en lang række muligheder for at danne kontakter og friheden til at vælge et netværk. For et menneske, som af forskellige årsager er socialt udsat, er det imidlertid ikke svært at forestille sig, at behovet for tryghed overskygger friheden og kan føre til isolation.

Byens arkitektur og forskellige rumlige miljøer lader også til at være væsentlige faktorer. Storbyens gadebillede og offentlige rum er på godt og ondt væsentligt mere komplekst og uoverskueligt end landsbyens. Derudover kan arkitekturen i visse byområder eller boligblokke gennem en monoton og trøstesløs æstetik fremme oplevelsen af ensomhed og isolation. I udkanten af mange større byer har man opført ensformige betonbyggerier, som danner hele kvarterer, der er bygget til et stort antal mennesker. Vollsrose i Odense, Gjelserupparken i Århus og Urbanplanen på Amager er alle eksempler på boligtyper, der er kritiseret for at udgøre socialt belastede miljøer, selvom de oprindeligt var tænkt som det modsatte fra arkitekternes side!

Beboerne i de sociale boligbyggerier er ofte ressourcetsvage og har statistisk set lettere ved at blive ensomme. Boligtypen kan derfor kun forværre deres situation. "Trappeopgangene ligger øde hen. De, der er hjemme, er stille. Man holder sig for sig selv. Sikrer sit privatliv. Der er sjældent andet end en antydning af madduft...trods det, at de ti lejligheder ligger klinet til hinanden, har beboerne formået at skabe et metafysisk isolerende rum omkring hver enkelt familie."

I landområderne er det naturligvis også muligt at leve isoleret fra omgivelserne, men ofte bliver landsbykulturen forbundet med en livsform, hvor man passer mere på hinanden, og hvor man holder øje med hinanden. Traditioner og en generelt nedsat hastighed erstatter her byens flygtige og foranderlige puls. Bylivet er tættere knyttet til moderniteten og en dertil hørende fart og travlhed for at følge med og være en del af samme modernitet. Det moderne storbymenneske lever med andre ord et andet liv end landsbyboen og oplever i højere grad sig selv som et individ med sit eget livsprojekt, om end dette livsprojekt ofte ligner mange andres. Det forpligtende fællesskab vælges altså fra til fordel for den answersfri individualitet, som indimellem viser sig at være en afgrund.

I takt med at selv de mindre byer vokser sig større, er ensomhed og isolation imidlertid begyndt at brede sig. "Bykulturen breder sig med alt det gode, den bringer med sig, men også med sine negative sider." De sider, vi helst vil glemme, fordi de konfronterer os med det menneskelige forfald og ensomheden som noget, der kan ramme os alle.



Mand født 1923, afgang ved døden på bopælen. Findedag den 12. juni 2003 © Tina Enghoff, 2003

Mand født 1953, afgang ved døden på Amager Hospital den 13. december 2002 © Tina Enghoff, 2002





Still fra videoen Kvartermesteren, 2003 © Tina Enghoff

Arbejdsspørgsmål til still fra video

- Betyder arkitektur og byplan noget for menneskers sociale trivsel? Giv eksempler fra dit eget kvarter.
- Hvad mener du, er arkitektonisk kvalitet i beboelsesbyggeri? – Er det muligt at opstille generelle regler, som gælder forhold ud over almindelige faciliteter som adgang til lys, luft, el, varme, vand (køkken, bad og toilet)?

Alle citater i materialet er hentet fra teksten "Der er meget vi ikke ved om hinanden" af dr. med. Preben Brandt. Artiklen optræder i bogen EVENTUELLE PÅRØRENDE, der ledsager udstillingen.

Kilder til faktasiderne er hentet fra:

- Brugere af botilbud efter servicelovens paragraf 94, Årsstatistik 2001, Den sociale Ankestyrelse.
- Regeringens statusrapport om tilbuddene til sindslidende. Social- og Sundhedsministeriet 2003.
- Danmarks nationale handlingsplan – til bekæmpelse af fattigdom og social udstødelse. Socialministeriet 2003.
- Smith E, Larsen DF, Rosdahl N. At dø alene, et storbyproblem? Ugeskrift for Læger 2001; 163: 3069-73.
- Ældresagen, personlige oplysninger.

U N D E R V I S N I N G S F O R L Ø B

UNDERVISNINGSFORLØB

Fra mandag til fredag mellem klokken 9 og 12 tilbydes gratis undervisningsforløb af 1, 1 1/2 eller 2 timers varighed. Undervisningen er dialogbaseret og inddrager proceskrivning og praktiske øvelser.

Bestilling af undervisningsforløb og undervisningsmateriale

Telefon 33 93 16 26 alle hverdage mellem klokken 13 og 15.

E-mail: formidling@nikolaj-ccac.dk

Skolebesøg uden undervisning skal også annonceres i forvejen.

Yderligere information: www.nikolaj-ccac.dk

