

**Kære elever og lærere,**

I materialet her kan I læse om udstillingen *Mission Reports*, som præsenterer Ursula Biemanns videoværker og hendes kunstneriske praksis. Alle udstillingens 8 værker er afbildet og ledsaget af en tekst og en opgave, som det er meningen, at I kan arbejde med hjemme på gymnasiet, efter et besøg i Kunsthallen Nikolaj. Biemanns kunst bygger på et tværfagligt fundament af viden. Undervisningen i Nikolaj og opgaverne i hæftet lægger derfor også op til samarbejde mellem flere fag – især geografi, dansk, samfundsfag, historie og billedkunst.

Vi vil opfordre jer til at læse materialet på forhånd og udvælge et eller flere værker, som I gerne vil fordybe jer i. Så går vi tæt på disse værker i undervisningen, og I kan låne video-kopier med hjem.

Vi tilbyder videoworkshops af tre timers varighed foruden dialogiske forløb af 1,5 times varighed. Se mere om vores undervisningstilbud på bagsiden og på [www.kunsthallenikolaj.dk](http://www.kunsthallenikolaj.dk)

De bedste hilsner Undervisningsafdelingen i Kunsthallen Nikolaj

**MISSION REPORTS**

I Kunsthallen Nikolaj kan du bade dit blik i smukke satellitbilleder af klodens gådefulde krop, elegant datagrafik, håndholdte doku-reality-optagelser af fremmede byer og landskaber – eller trækkerne i et kommunikerende ansigt fra den anden side af jorden. Samtidig kan du udvide din erkendelse af, hvordan mennesker, landskaber, billeder af verden og verdensbilleder hænger sammen i systemer af viden og magt. Udstillingen *Mission Reports* er både til kroppen og hovedet, så slå øjne og ører godt ud, og giv dig god tid!

Centreret omkring tre store videoinstallationer og et videoarkiv præsenterer vi dig for den schweiziske kunstner Ursula Biemanns samlede videoværker, udført fra 1999 til 2008. Biemann kredser om mennesker og geografer i udkanten af den vestlige civilisation.

Mennesker, hvis liv i mere eller mindre ekstrem grad dirigeres af transnationale, politiske konflikter og økonomiske interesser. Og geografiske områder, hvis udseende og funktion bearbejdes, tilpasses og kortlægges af sofistikeret teknologi for at kunne styre og kontrollere menneskers bevægelser og relationer.

Som beskuer både overvåger og møder du afrikanske immigranter i Sahara på vej mod Fort Europa, mexicanske prostituerede på grænsen til USA eller kaukasiske bønder ved Sortehavet langs den gigantiske olieledning, der forsyner vesteuropæiske markeder. Biemann giver dig et dobbelt blik, som på én gang afpersonificerer og menneskeliggør historierne.

Med sine billed-, lyd- og tekstmættede reportager om menneskeskabte grænser og territorier undersøger Biemann de kongelige, økonomiske, æstetiske og sociale magtmechanismer, der ligger bag mønstre for migration\* og mobilitet for mennesker i nogle af verdens brændpunkter – ofte kortlagt af højteknologiske, visuelle overvågningssystemer og statistikker, der indgår som billedmateriale på lige fod med interviews, voice over, diverse tekstcitater, scener og lyde optaget on site, såvel som arkivmateriale.

Biemann har specialiseret sig i, uden sentimentalitet eller propaganda, at vise kompleksiteten i de konflikter, du oftest kun ser en fortegnede overflade af i medierne. Hendes foretrukne form er essays, som giver dig lejlighed til at dvæle ved flygtningenes, de prostitueredes og immigranternes ofte meget komplicerede livsforhold gennem både personlige, konkrete og abstrakte informationskilder. Men i stedet for at lægge vægten på enkelt-eksistenser viser Biemann dig de geografiske aftryk af kultur- og bevægelsesmønstre i en global kontekst.

**Køn**

Selv om det kun er enkelte af Biemanns værker, der i titlerne signalerer køn og seksualitet, er kønsdimensionen et integreret aspekt i alle hendes videoessays. Ikke køn som noget subjektivt, der angår den enkelte måde at udvikle sin personlige identitet på, men snarere køn som faktor i globaliseringsprocesser. Køn er for Biemann ikke et særligt

interessefelt, som man kan tage op eller lade ligge; køn er simpelthen en væsentlig og bestemmende faktor i de måder, som globaliseringen fungerer på.

Hendes værker undersøger, hvordan og hvorfor menneskers køn sætter geografiske spor og tegner bevægelser over grænser, både fysisk og virtuelt. I videoernes kritik af kapitalismens udnyttelse af kvindelig arbejdskraft og seksualitet læser Biemann sig op ad en række moderne kønsforskere, bl.a. amerikanske Judith Butler. Hun er en af grundlæggerne af idéen om, at vores køn og kønsroller er en social konstruktion, altså noget vi har vænnet os til at betragte som naturligt, men som kan ændres gennem nye tanke-, tale- og handlemåder.

**Grænser**

Forskning i globaliserings konsekvenser har fra mange kanter peget på, at fri mobilitet – det at kunne bevæge sig rundt i verden, som man vil – er blevet en af verdens mest magtfulde ressourcer. Den polske sociolog Zygmunt Bauman går så vidt som til at sige, at udvidelsen af mobiliteten for verdens magthavere kun kommer i stand ved samtidigt at bremse mobiliteten for dem, der ikke har magt.

For Biemann er især fenomenet grænser og alle de nutidige former for migration\*, som grænser producerer, et hovedfokus i hendes kunst. Men et folks, en befolkningsgruppes eller enkeltindividets migration forudsætter mobilitet, som ofte er underlagt forskellige f.eks. kongelige og økonomiske magtforhold i de randområder af den vestlige scene, der beskæftiger Biemann.



PERFORMING THE BORDER, 1999

der ikke blot har et køn og en historie, men ofte også indgår mere eller mindre frivilligt i en konkret geografisk scenografi eller levende master-rejseplan for et landområde. En rejseplan, der i sidste ende handler om magt og profit. Det er disse mennesker, også kaldet 'geobodies', der optager Biemann. Med sine territoriale undersøgelser kortlægger hun, hvordan samtidens globale geobodies navigerer i diverse landskaber og i deres eget liv.

**At besinde sig på sin egen rolle som vidensproducent – det selvrefleksive blik som kunstnerisk praksis**

Biemann mener, at Vesten har skabt de diskurser\*, ideologier, fagtraditioner og synsmåder, som vi forstår verden og andre mennesker gennem: Den kolonialistiske\* og etnocentriske\* tanke, at Vesten (og kristendommen) er længere fremme, mere udviklet, ved bedre og har ret til at overtage og underkaste andre folk og landområder deres kulturgrundlag. Det mandsdominerede og patriarkalske kultursyn, der udnytter det maskuline køns fysiske og økonomiske overlegenhed. Geografiens og andre naturvidenskaberens udmålinger af den fysiske verden, som har kortlagt selv den mest intime krog på kloden. Kapitalismens markedstænkning, der gør alle relationer mellem mennesker til et cost benefit-forhold. Nyhedsmidierne ofte forvrængede virkelighed til fordel for underholdningsværdien.

Biemann vil gerne formulere en kritik af disse systemer – systemer, hun også selv er en del af. Derfor rummer alle hendes videoer henvisninger til hendes egen arbejds måde. Du ser f.eks. Biemann på feltarbejde med mikrofonen for at undersøge 'de fremmede', du ser hende sidde bøjet over kort og atlas, eller du ser interviews med andre kunstnere eller videnskabsmænd, der arbejder med visuelle teknologier, der ligner hendes – f.eks. satellitbilleder eller statistikker. "Jeg reflekterer altid over min arbejdsmåde og de emner i vores verden, vi bør analysere og måske skabe nye billeder af osv. Så der er altid en selvrefleksion."

**"Jeg er meget interesseret i forholdet mellem indenfor og udenfor, og den magtrelation, det skaber."**

Biemanns interesse for grænsen som et eksemplarisk sted for forhandling, udfoldelse og undersøgelse af især kongelige og økonomiske værdier og relationer mellem mennesker, myndigheder og magtinstanser udover forestillingen om geografi som et spørgsmål om udelukkende fysisk rumlige forhold.

**Geopolitisk kunst, mod-geografer og geobodies**

Hos Ursula Biemann bliver du præsenteret for en anderledes abstrakt opfattelse af begrebet geografi. Det geografiske arbejdsfelt har i de seneste år gennemgået en fundamental forandring: Globaliseringen, den forøgede cirkulation af mennesker, arbejdskraft, varer og det konstante dataflow har resulteret i nye kulturelle, sociale og virtuelle landskaber, der ikke kan beskrives ved hjælp af traditionelle geografiske kategorier, som studerer jordens fysiske overflade og menneskers liv på et bestemt sted.

De nye geografer, som Biemann studerer, er f.eks. militære, grænseområder, flygtningelejre, frihandelszoner – eksempelvis maquiladoras\* – og sexindustriens trafikårer. Alle steder, zoner eller netværk, der overskrider nationalstatens suverænitets\* og territorium på grund af den globalpolitiske og teknologiske udvikling og den transnationale markedsstænkning – også kaldet kapitalisme – som i dag må betragtes som verdens førende ideologi.

Biemann tilbyder dig alternative læsninger af disse nye geografer skabt i globaliserings æra. Hendes videoværker bliver til en form for mod-geografer og anderledes fortællinger om bevægelsesmønstre på disse 'ikke-steder' eller uhåndgribelige områder, der spredt sig over både nationale, internationale og ikke mindst virtuelle grænser.

Biemann interesserer sig altså for, hvordan politiske og økonomiske interesser fremprovokerer nye måder at tegne verdens fysiske og rumlige sammenhænge på, som dermed påvirker sociale relationer og vice versa. En bestemt geopolitisk problematik er ofte udgangspunktet for Biemann. I værkerne møder du nomader, immigranter, flygtninge og handlede kvinder. Mennesker,



REMOTE SENSING, 2001

**Kunstner, antropolog eller journalist?**

Biemann har en mission! I de sidste 10 år har hun lavet socialt engagerende videokunst. Med sit videokamera, grundigt researchede artikler og sociologiske rapporter i rygsækken har hun rejst rundt til alverdens geopolitiske fronter som en blanding af en kunstner, en antropolog\* og en journalist. Hendes missioner og rejser er målrettede, men langtfra lette at udføre.

Med sit unikke æstetiske sprog baseret på en tværfaglig viden og både praktisk og teoretisk metode vil hun nuancere og problematisere mediernes ofte ensidige fremstilling af globale problemstillinger. Biemann vil skabe nye billeder og omforme den måde, du opfatter verden på. Kunsten bliver en måde at anskaffe sig viden om verden på, men også en måde at udfordre og ændre eksisterende viden på, så nye betydninger kan opstå.

**Videoessayet som form og metode**

Biemann arbejder i krydsfeltet mellem kunst og forskning. Videoessayets både saglige, subjektive og metaforiske henvendelsesform rummer ifølge Biemann de bedste muligheder for, at hun som kunstner kan udtrykke sig på den mangefacetterede måde, som hendes emner lægger op til: De levende billeder skaber en fortællende handling, blandingen af billeder og tekst åbner et rum for koblingen mellem hardcore tal, facts og data og sanselige og emotionelle indtryk, og hele den lydige dimension i form af stemmer, musik, lyde osv. følger endnu et betydningslag til det samlede udtryk, der udgør hendes kunstneriske analyse og samtidig indbyder til dine fortolkninger.

**Samtidskunstnerens tværfaglige fokus**

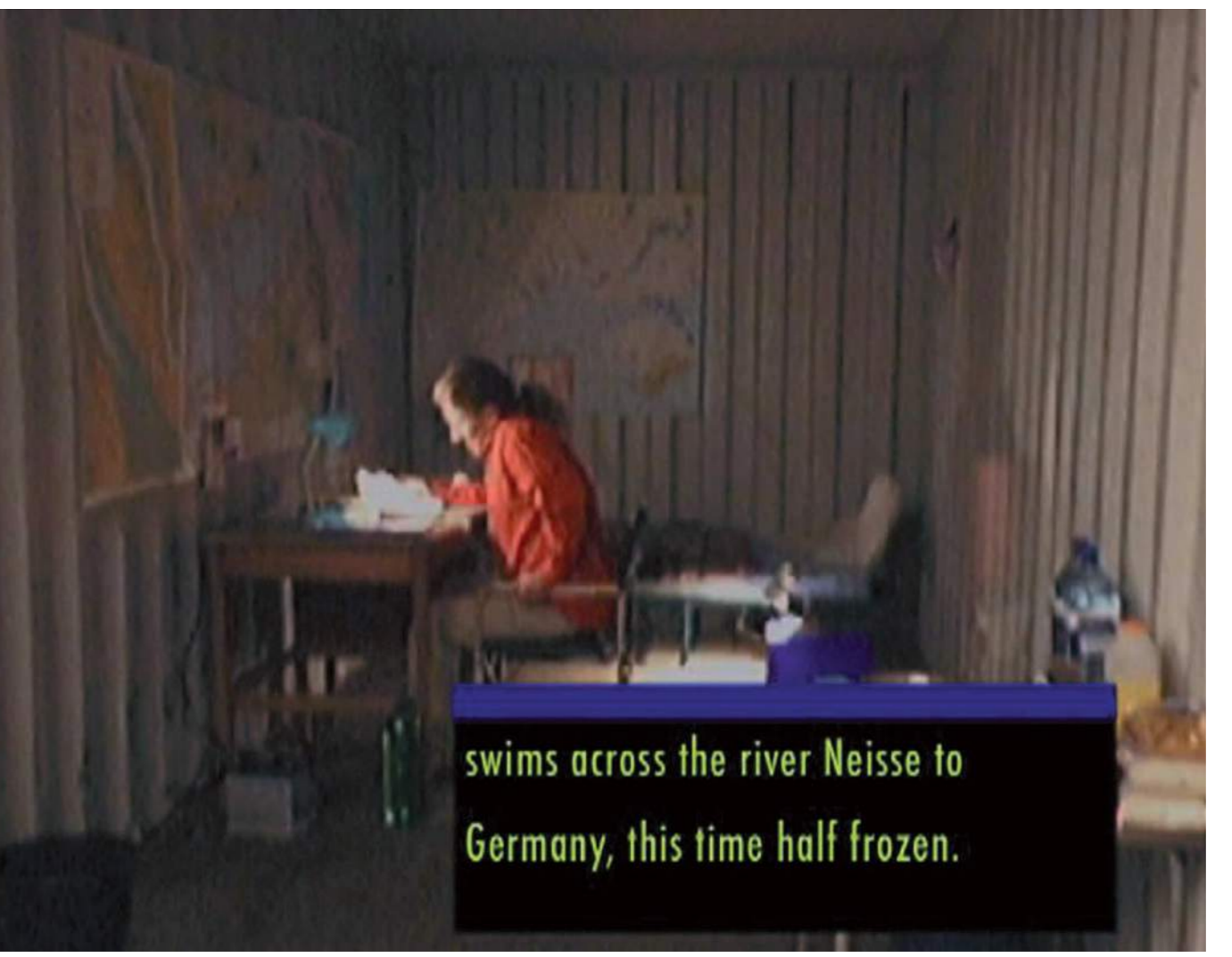
Biemanns essayistiske praksis har resulteret i komplekse videoværker, hvor kunst, teori



SAHARA CHRONICLE, 2006-2007

og aktivisme blandes sammen. Videoer, som ved første øjekast umiddelbart kan minde om dokumentarfilm, men som ved nærmere eftersyn alligevel udfolder sig som kunstværker med et konstrueret og idébaseret indhold og en stramt komponeret form. Ligesom videoværkerne ikke er nemme at kategorisere, kan det også være svært entydigt at beskrive Biemanns arbejds metode. I sit kunstneriske virke kombinerer hun mange forskellige fagområder og traditioner og indtager både rollen som kunstner, kurator\*, kulturkritiker, feltarbejder, journalist og dokumentarist. Men i modsætning til journalisten eller dokumentaristen er hun ikke interesseret i at afsøge eller dokumentere virkeligheden. I stedet ønsker hun at omkode, repræsentere, organisere og reproducere virkeligheden gennem diverse visuelle kilder og hermed påpege, at virkeligheden og vores oplevelse og analyse af den altid er en konstruktion.

Men hvad er egentlig kunstnerens rolle eller opgave i samfundet i dag? Kunsthistorisk set har kunstnerrollen forandret sig meget. Fra middelalderens opfattelse af kunstneren som håndværker, over romantikkens idé om kunstneren som et bedånt geni, der havde indsigt i guddommelige aspekter af tilværelsen, til i dag, hvor den kunstneriske praksis i stadig højere grad synes at blandes med socialarbejders, ingeniørens, videnskabsmandens og journalistens.



CONTAINED MOBILITY, 2004

*Hvad mener du? Er kunstnere æstetikere, håndværkere, personer med 'særlig indsigt' og kreativitet eller noget helt andet?*

*Biemanns værker er meget politiske; man kan næsten betragte hende som en aktivist, der rejser rundt i verden og gør opmærksom på verdens uretfærdigheder. Men kan kunstneren ændre verden? I en kritisk optik kan man sætte spørgsmålstegn ved Biemanns hensigter og sociale engagement: Kan hendes videoværker beskrives som en form for omkostningsfri æstetisk 'turisme' – og hendes kunst overhovedet en forskel?*

**VÆRKER**

**CONTAINED MOBILITY, 2004**  
*Contained Mobility* er en rørende og personlig fortælling om Anatol K. Zimmerman, en hviderussisk asylansøgers årelange kamp for at blive optaget i EU.

Videoinstallationen består af to skærme. På den ene ses digitale navigationssystemer, overvågningsbilleder, visuelle kort og trafikinformationer – teknologiske operationer, der kontrollerer menneskers mobilitet. Den anden viser Anatol, der trods indviklet i dette digitale kontrolnet prøver at benytte teknologien til at finde smuthuller i Schengen-systemet. Teksten, der ruller hen over billederne af Anatol i hans containerhjem, vidner om hans talrige illegale grænseoverskridelser, hans pågribelser og de efterfølgende indspærringer.

*Contained Mobility* giver et indblik i, hvad det vil sige at være flygtning og leve i uendelig usikkerhed, at være et omreisende menneske uden mulighed for nogensinde at nå sin destination og kun være defineret ud fra dét ikke at høre hjemme nogen steder.

**Skab et levende essay**

*Diskuter i grupper på 4, hvad I synes, det vil sige at høre hjemme i den danske kultur og det danske samfund. Sammenlign jeres udsagn med diverse faglige og officielle blikke på sagen, fra f.eks. lovgivning, Velfærds-, Kultur-, og Undervisningsministeriets hjemmesider eller definitioner af statsborgerskab og medborgerskab. Brug gerne både tale, tekst og diverse billedtyper i jeres fremlæggelse. Tænk over, om jeres eget gruppearbejde skaber en oplevelse af at høre hjemme for alle.*



EUROPLEX, 2003

**EUROPLEX, 2003**

I *Europlex* skildres de komplekse livsformer og aktiviteter, der udspringer sig i det spansk-marokkanske grænseland i havenbyen Ceuta på Marokkos nordligste punkt ud mod Gibraltarstrædet. Byen har siden 1500-tallet været spansk territorium, men marokkanerne har gentagne gange søgt om at få indlemmet Ceuta i nationen igen med henvisning til den øvrige afkoloniseringsproces, som kontinentet har undergået i løbet af 1900-tallet. Det kulturelle og økonomiske magtforhold mellem de to nationer spejles i det særlige territoriale rum, som grænsezone udgør, og iscenesætter til stadighed den trafik og kontakt, der hele tiden foregår.

Videooptagelserne går tæt på den materielle og rumlige relation mellem diverse midlertidige aktører og instanser i enklaven Ceuta – handelsfolk, militær, europæisk og amerikansk kultur – og de tilgrænsende berberiske nomaders landområder. Vi følger ved tre forskellige grænseovergange i Ceuta en helt åbenlys kvindelig smuglerkultur, den daglige passage af kvindelige husholdersker, som rejser på tværs af europæiske og marokkanske tidszoner, og marokkanske kvinder, som arbejder i transnationale virksomheders frihandelszoner for at tilfredsstille et købedygtigt europæisk publikum.

**Skriv en kronik som videoskitse:**

*Undersøg i grupper på 3, hvilke danskejede virksomheder der udnytter lavtlønnet kvindelig arbejdskraft i udlandet (outsourcing). Gå tæt på et enkelt tilfælde, og find ud af forskelligt om den kvindelige arbejdsstyrkes sociale livsbetingelser og deres køns betydning*



EUROPLEX, 2003

*for de rum og landskabers 'indretning', som de færdes i. Diskuter de etiske aspekter ud fra værdier i Menneskerettighedskonventionen og den demokratiske grundtanke. Skriv en kritisk og personlig kronik, der bygger på fakta og klart formulerede holdninger/tvivsspørgsmål. Overvej, hvordan jeres tekst kan 'oversættes' til en skitse for et videoessay. Kom med idéer til billed-, lyd- og tekstskalde, som belyser sagen og kan danne udgangspunkt for diverse lag af betydning/viden/oplevelse.*

**PERFORMING THE BORDER, 1999**

*Performing the Border* er et af Biemanns tidlige værker, som hun selv omtaler som et nøgleværk til forståelsen af hendes arbejde. I værket undersøger hun, hvordan landegrænsen mellem Mexico og USA i grænsebyen Juárez producerer og performer en stærkt kønsspecifik kultur som et kredsløb af indbyrdes forbundne bevægelser, relationer og behov. En kultur, der vel at mærke definerer tilværelsen for et meget stort antal ufaglærte kvinder og piger fra ubemidlede mexicanske miljøer.

Værket peger på de magtrelationer, der eksisterer mellem de to nationer, fokuserer i livet omkring de såkaldte maquiladoras\*. I Juárez har især amerikanske industrier igennem de sidste 20 år på tværs af og på grund af grænsen skabt en særlig kønsbaseret og socialt, æstetisk og etisk diskutabel frihandelszone for millioner af kvindelige mexicanske arbejdere. Kvinderne tilbagelægger enten lange distancer fra fattige landområder eller bosætter sig med deres familier i selvbyggede slumhuse af materialer fra fabrikkerne for at tjene penge som samarbejdere i en af de mange maquiladoras, som husholdersker for overklassen eller nederst i hierarkiet: som prostituerede.



PERFORMING THE BORDER, 1999

**Researchopgave**

*Undersøg i grupper på 3, hvordan livet og diverse aktiviteter omkring den danske grænse mod syd bærer præg af globaliserings nye geografer og geo-bodies. Brug internettet, og lav evt. telefoninterviews med folk, der arbejder og lever i nærheden af grænseposterne. Gem materialet som filer med navne, der beskriver de kategorier af viden og blikke på sagen, som I har indsamlet.*

**REMOTE SENSING, 2001**

Værket zoomer ind på den globale sexhandel med kvinder, fra Manila til Nigeria, fra Burma til Thailand, fra Bulgarien til Vesteuropa. Den illegale transport af kvinder over grænser dokumenteres igennem flere visuelle niveauer: Fra satellitfotos, der registrerer og overvåger migrationer\* verden over, til nærgående skildringer af nogle af de menneskeskæbner, der er direkte involveret i disse bevægelsesmønstre. *Remote Sensing* refererer i sin titel til det fænomen, at magtfulde instanser som eksempelvis stat og militær igennem objektive overvågningsbilleder taget med satellit på lang afstand af jorden kan kontrollere og følge migrationer\* og grænsetrafik verden over – og dermed også udvekslingen af kvinder. Sammenstillingen af disse to visuelle repræsentationer indikerer, at denne geografiske, teknologiske overvågning er med til at fastholde den indbringende industri, der omgiver sexhandel og kvindeudvekslinger i dag. Biemann foretager ikke en moralsk distinktion mellem kvinder, der bliver handlet mod deres vilje, og kvinder, der vælger prostitution som en måde at overleve på, men udforsker den grænsezone for forhandlinger og udvekslinger, der udgør global sexhandel.



REMOTE SENSING, 2001

**Værdiovelse – se under Writing Desire**

### SAHARA CHRONICLE, 2006-2007

Sahara Chronicle er en videosamling, der dokumenterer den nuværende afrikanske udvandring mod Europa gennem et fokus på migrationsgeografien og -systemerne i Sahara-regionen. Dårliche leveforhold, fattigdom, borgerkrig og høj arbejdsløshed er nogle af de primære årsager til, at tusindvis af afrikanere migrerer gennem Sahara i håb om en bedre tilværelse. Indtil for nylig var det muligt frit at bevæge sig fra et afrikansk land til et andet, men på grund af Europas forstærkede grænseregime, hvor de indre EU-grænser er blevet opløst og i stedet erstattet af en stærk ydre grænse, har situationen ændret sig. I et forsøg på at mindske migrationsstrømninger til Europa er der i de nordafrikanske lande blevet indført visumforpligtelser og grænsekontroller, hvilket har gjort Sahara til et omstridt terræn for menneskers frie bevægelighed.

Vi ser optagelser fra transitzoner i Agadez og Arlit i Niger – orkengates, hvor migranter påbegynder deres rejse mod nord, og hvor 'coaxers', mændene der arrangerer transporten, og andre handlende tjener gode penge på de rejsende. Eller scener fra Tuareg-turistguiders lejr i Libyens ørken. Videoerne dokumenterer også myndighedernes mere eller mindre vellykkede forsøg på at hindre den voksende migrationsstrømning, fra off-road militærpatruljer langs den algerisk-marokkanske grænse i Oujda til luftovervågning med avancerede højteknologiske luftfartøjer, der er programmeret til at registrere enhver form for bevægelse i ørkenen omkring Libyen og Niger.

### Lav et videopræparat af Sahara i Danmark

Indsamle i grupper på 3 forskellig officiel statistik og andet materiale (fx Danmarks Statistik, Velfærdsministeriet, Udenrigsministeriet og Udlændingsservice) om afrikanske indvandreres/flytninges ankomst til Danmark via Sahara gennem de seneste 10 år. Udvalgt og opsøg forskellige miljøer, hvor enkelte eller flere af netop disse afrikanere opholder sig eller bor i Danmark. Undersøg livsbetingelserne for en eller flere personer, og få om muligt lov til at lave et videointerview, hvor I optreder en personhistorie baglæns mod Sahara og evt. endnu længere ned i kontinentet. Rediger og samlet gruppernes materiale i et fælles videopræparat.



SAHARA CHRONICLE, 2006-2007

## Det er disse mennesker, også kaldet 'geobodies', der optager Biemann



X-MISSION, 2008

### X-MISSION, 2008

Videoværket X-mission undersøger forholdene bag nogle af den moderne verdens ældste udenoms-territorier eller civile vakuummer, nemlig flygtningelejre. I krisesituationer opbygges flygtningelejre som juridiske undtagelseszoner. Under beskyttelse af internationale menneskerettigheder placeres udsatte befolkninger i lejrene, men til gengæld må de undvære deres politiske og civile rettigheder.

I over 60 år har halvdel af den palæstinensiske befolkning levet uden for deres hjemland – enten i flygtningelejre i Mellem-østen eller som emigranter spredt ud over hele verden. Videoværket X-mission forsøger at placere de palæstinensiske flygtninge i en global og historisk kontekst og ser på, hvordan de forskellige steder på trods af alt forhandler sig frem til en form for nation med dertil hørende rettigheder uden for deres hjemlands-territorium.

X-mission reflekterer desuden over forskellen mellem den humanitære og den kunstneriske mission ved at undersøge, hvordan disse to udgangspositioner formidler etiske spørgsmål om flygtninges rettigheder og livsvilkår i diverse lejre.



X-MISSION, 2008

### WRITING DESIRE, 2000

Værket undersøger cyberspace og internettet som en markedsplads, hvor kvindekroppen og kvindeligt begær bliver produceret og udtrykt på en ny måde. Igennem et komplekst net af diskurser og afsenderpositioner fremviser værket, hvordan identiteter og begær bliver skabt igennem global virtuel kommunikation på tværs af de vestlige industrilande, de tidligere østlande og de sydøstasiatiske lande. For nogle kvinder er nettet en mulighed for at udtrykke subjektivt begær på en fri, uforglittende og sjov måde, mens det for andre kvinder er en kamp om overlevelse og en måde at komme ud af en håbløs social situation på ved at tilbyde sin krop og sin seksualitet online. Mail-order-brude er et af eksemplerne på netnets globale økonomi og fremviser kvinden som et traditionelt begærsobjekt, der kan erobres og erhverves af manden. Writing Desire udtrykker således internettets sociale, politiske og kønsspecifikke perspektiver og konflikter.

### Værdiøvelse

Definer et rum, hvor alle personligt skal forholde sig til følgende påstand/udsagn ved at placere sig på en imaginær værdilinie i lokalet, hvor 'enig' er den ene ende og 'uuenig' den anden: "Køb af seksuelle ydelser bør hurtigst muligt kriminaliseres i Danmark", "menneskehandel til sexindustrien er et globalt politisk ansvar", "det er kvinders natur at være begærsobjekt", "min kønsidentitet er påvirket af fordomme og tabuer", "Værdierne i klassen, harmonier eller forskelle, bliver tydelige for alle, når I bruger jeres krop og ikke stemmen til at udtrykke jer med. Find selv på flere udsagn med afsæt i de to værker Remote Sensing og Writing Desire. Diskuter evt. jeres standpunkter, "jeg står her, fordi ..." "



WRITING DESIRE, 2000



WRITING DESIRE, 2000

sexuelle ydelser bør hurtigst muligt kriminaliseres i Danmark”, "menneskehandel til sexindustrien er et globalt politisk ansvar", "det er kvinders natur at være begærsobjekt", "min kønsidentitet er påvirket af fordomme og tabuer", "Værdierne i klassen, harmonier eller forskelle, bliver tydelige for alle, når I bruger jeres krop og ikke stemmen til at udtrykke jer med. Find selv på flere udsagn med afsæt i de to værker Remote Sensing og Writing Desire. Diskuter evt. jeres standpunkter, "jeg står her, fordi ..." "

### BLACK SEA FILES, 2004-2005

Black Sea Files foregår i det sydlige Kaukasus og Tyrkiet. Ursula Biemann dokumenterer opførelsen af Baku-Tbilisi-Ceyhan (BTC) olieledningen, som forbinder ressourcerne fra det kaukasiske periferi med de højteknologiske olieaffinaderier i Europa. Olieledningen er en rød tråd igennem landskabet og Biemanns værk, men det er ikke en lineær historie. Olieledningens opførelse er et gigantisk og kompromisløst projekt, en monumental infrastruktur, der

ændrer de eksisterende magtstrukturer. Værket følger landskabets geografiske forandring og de sociale og rumlige forandringer for folk, der bor i området. Olieledningen påvirker bønder, oliearbejdere, migranter og prostituerede. Værket består af 10 forskellige videofilm, der omtales som filer. Filerne er en metafor for den subjektive måde at kategorisere information og organisere viden på, som værket giver mulighed for. 10 forskellige blikke på den samme historie, som du kan kombinere, som du vil.

### Videointerview-opgave

Undersøg via research på internettet og interviews, hvordan opførelsen af Metroen i København forandrer byens rum og det sociale liv for forskellige befolkningsgrupper, der lever og færdes omkring byggepladserne. Sammenhold forandringerne med den generelle urbane betydning, metroen har.



BLACK SEA FILES, 2004-2005

### BIOGRAFI

Ursula Biemann er født i Schweiz i 1955. Hun er uddannet på flere forskellige kunstakademier i USA og Mexico og har de sidste 10 år primært arbejdet med videokunst. Mission Reports er det kunstneriske resultat af hendes rejser rundt til verdens geopolitiske brændpunkter. Biemann er udover at være udøvende billedkunstner også teoretiker og kurator og har udstillet over det meste af verden, herunder på Antoni Tàpies Foundation i Barcelona, Istanbul-biennalen, Kunstverein Hamburg og Artists Space i New York. Biemann er desuden forsker ved Institute for Critical Theory, ZHKG i Zürich, og i 2008 blev hun udnævnt til æresdoktor i humaniora ved universitetet i Umeå.

For tiden bor og arbejder Ursula Biemann i Schweiz.

Vil du vide mere:  
[www.geobodies.org](http://www.geobodies.org)  
[www.middleeast.dk](http://www.middleeast.dk)  
[www.globalis.dk](http://www.globalis.dk)

### LEKSIKON

#### Migration

De geografiske bevægelser, som mennesker – frivilligt eller ufrivilligt – foretager fra én lokalitet til en anden, ofte over store afstande og i store grupper. Årsagerne kan være meget forskellige: ændrede klimaforhold, mangel på føde og i nyere tid især mangel på arbejdskraft, naturkatastrofer, slævehandel/trafficking og andre kulturelle, etniske eller politiske konflikter og krige.

#### Maquiladoras

Betegnelsen for mexicanske fabrikker, der ofte ligger placeret langs grænsen mellem USA og Mexico. Fabrikkerne importerer diverse told- og afgiftsfrie materialer fra internationale virksomheder, hvorefter lavtlønnede mexicanske fabriksarbejdere forarbejder og samler materialerne. De færdige produkter gen-eksporteres derefter til oprindelseslandet.

#### Suverænitæt

Betyder egentlig overherredømme. Suverænitæt er den selvbestemmelsesret, som skiller stater fra andre landområder eller grupper af mennesker. Suverænitæt kan beskrives som staters ret til ikke at tale indblanding fra andre staters side.

#### Diskurs

Sammenhængende teori dannelse og tænkning, som definerer rammerne for, hvad der kan siges om et givent emne eller vidensområde.

#### Etnocentrisk

Tendensen til at betragte andre etniske kulturers livsformer og erkendelsesmæssige grundlag som underlegne i forhold til de værdier og normer, der knytter sig til ens egen etnicitet og kulturelle baggrund. Ikke-vestlige kulturer bliver i den etnocentriske optik ofte gengivet som eksotiske, primitive og anderledes, hvilket er med til at cementere den vestlige verdens magtposition i et kolonialistisk og etnocentrisk perspektiv.

#### Kolonialistisk

En tankegang, der viser, at Vesten stadigvæk føler kolonial overlegenhed i omgangen med tidligere vestlige kolonier, og at Vesten selv i dag er fastlåst i og påvirket af tanke- og handlingsmønstre, der går tilbage til kolonitiden.

#### Antropolog

En person, der er uddannet til at arbejde med mennesket i bred forstand. Antropologer beskæftiger sig med studier omkring menneskers afstamning, slægtstyper, kultur og sociale strukturer. I de senere år har mange samfundskunstnere ladet sig inspirere af antropologens strategier og metoder – man har ligefrem snakket om kunstneren som antropolog. Ofte tager kunstneren udgangspunkt i et bestemt geografisk område eller en befolkningsgruppe, som kunstneren oparbejder kendskab til gennem et længerevarende feltarbejde. Antropologer interesserer sig ofte mere for, hvad folk gør, end for, hvad de siger.

#### Kurator

Titlen kurator bruges inden for flere forskellige arbejdsområder. Ordet stammer fra det latinske curare, som betyder at drage omsorg for. Inden for de seneste 20 år har titlen vundet indpas i kunstverdenen. Her betegner den en person, som arbejder med at udvalgte, organisere, formidle og evaluere en kunstinstitutions udstillingsaktiviteter – eller måske blot en enkelt udstilling. Det drejer sig typisk om en akademisk uddannet medarbejder, men det behøver ikke at være tilfældet. Det kan f.eks. også være en person med en billedkunstnerisk baggrund. I disse år er der en diskussion mellem kunstnere og kuratorer om, hvor meget hver enkelt skal fylde i og tegne en udstilling – om kuratorisk arbejde måske næsten er en slags kunst i sig selv.

### UNDERVISNING I KUNSTHALLEN NIKOLAJ

Vi tilbyder dialogiske undervisningsforløb og workshops for 8. kl. – gym./HF, VUC og seminarierne. Alle forløb er baseret på aktiv deltagelse og anerkendelsen af undervisning som et lærende fællesskab. Forløbene tager afsæt i en direkte oplevelse af kunsten og den enkelte elevgruppes viden og kompetencer.

Se mere om de enkelte undervisningstilbud på [www.kunsthallennikolaj.dk](http://www.kunsthallennikolaj.dk)

Varighed: 1,5 eller 3 timer (video-workshop).  
 Pris: 1,5 time er gratis. 3 timer (video-workshop) koster 350 kr.  
 Bestilling: telefon: 33 18 17 86 / 33 18 17 80 alle hverdage, eller  
 e-mail: [hoe@kunsthallennikolaj.dk](mailto:hoe@kunsthallennikolaj.dk)  
 Nærværende materiale tilsendes gratis i klassesæt ved bestilling af undervisningsforløb. Videokopier af udstillingens værker kan lånes efter aftale.

[www.kunsthallennikolaj.dk](http://www.kunsthallennikolaj.dk)

[www.skoletjenesten.dk](http://www.skoletjenesten.dk)

FOTO PÅ FORSIDEN FRA: CONTAINED MOBILITY, 2004 og REMOTE SENSING, 2001



# Ursula Biemann Mission Reports

7. marts – 17. maj 2009



© Skoletjenesten / Kunsthallen Nikolaj 2009. Tekst og redaktion: Saja Brandt og Hilde Østergaard. Grafisk design: Marianne Biddehøj/Skoletjenesten, Tryk: Kalow Graphic. www.skoletjenesten.dk

Gymnasiet/HF, VUC, seminarier m.fl.  
Skoletjenesten / Kunsthallen Nikolaj